

公司代码：600208

公司简称：新湖中宝

新湖中宝股份有限公司
2021 年度环境、社会及治理 (ESG) 报告
暨社会责任报告

目 录

报告编制说明.....	1
一、公司概况.....	3
(一) 公司简介.....	3
(二) 业务布局.....	3
(三) 公益战略规划.....	4
(四) 企业价值观.....	5
二、ESG 管理.....	5
(一) ESG 管理理念.....	5
(二) ESG 管理机制.....	5
三、公司治理.....	6
(一) 治理结构.....	6
(二) 三会运行.....	7
(三) 反腐败.....	8
四、社会责任履行情况.....	9
(一) 可持续发展.....	9
(二) 利益相关方责任.....	9
五、绿色房产.....	14
(一) 应对气候变化.....	14
(二) 优化资源利用.....	15
六、慈善公益.....	16
(一) 助力打造四省边际共同富裕先行示范区.....	16
(二) 助力疫情防控.....	17
(三) 助力乡村振兴.....	17
(四) 助孤助学.....	23
结束语.....	25

报告编制说明

《新湖中宝股份有限公司 2021 年度社会责任报告》是新湖中宝股份有限公司（以下简称“公司”）向公众提交的第 12 份社会责任报告（以下简称“报告”、“本报告”），本报告全面回顾了报告期内公司在环境、社会责任、公司治理等方面的情况。

报告简介

报告期内，公司依法经营、规范运作，在企业稳健、持续发展的过程中履行社会公民的责任，在积极承担对投资者、供应商和客户、员工等利益相关者责任和义务的同时，致力于推动企业与自然、社会的和谐发展。通过制定公司内部规章制度，落实各项政策措施，以实际行动参与到履行社会责任的方方面面。

汇报范围

本报告将公司及全部子公司纳入报告范围，报告期自 2021 年 1 月 1 日至 2021 年 12 月 31 日，本报告中涉及的财务数据来自公司《2021 年年度报告》。

汇报原则

本报告参照香港联合交易所有限公司刊发的《环境、社会、管制报告指引》(2019) 中的汇报原则，包括：

重要性原则——根据重要性原则，本报告开展实质性议题分析，并由董事会保障审议议题的完整性、对投资者产生重要影响的信息充分披露。

平衡原则——根据平衡原则，本报告力求完整、清晰地披露公司

ESG 实践，避免会对投资者决策产生不恰当影响的遗漏、选择或呈现格式。

编制依据

报告根据上海证券交易所关于《上海证券交易所上市公司自律监管指引第 1 号——规范运作》(上证发〔2022〕2 号)，并参考香港联合交易所有限公司刊发的《环境、社会、管制报告指引》(2019) 等编制而成。

一、公司概况

(一) 公司简介



新湖中宝股份有限公司于 1999 年在上海证券交易所上市，主营业务为地产和投资等，系“沪深 300”指标成分股。截止 2021 年 12 月底，公司注册资本 86 亿元，总资产 1324.97 亿元，净资产 400.42 亿元，2021 年度实现营业收入约 169 亿元，税后净利润 22.37 亿元。

(二) 业务布局

公司近年来布局的高科技投资已陆续进入成熟期。公司按照国家产业转型方向，前瞻投资于区块链、人工智能、高端制造、芯片设计、生物医药等高科技企业，趣链科技、邦盛科技、宏华数科、晶晨股份、蕙新医疗等众多企业拥有国际领先的国产自主可控技术，已经或拟将

陆续上市；广泛投资于万得信息、湘财股份、大智慧、通卡联城等一批拥有领先技术和市场份额的金融服务和金融科技公司；深度参与先进制造业，投资设立浙江新动锂和宏华百锦千印，积极拓展氟化工及数码喷印两大产业链。

公司地产业务的实力和品质居行业前列。深耕长三角二十余年，在环上海圈拥有丰富优质的土地储备。上海内环开发面积约 200 万平方米，增值潜力巨大，同时在长三角投入一级土地开发达 1000 多万平方米，为地产业务可持续发展奠定坚实基础。公司产品准确定位、品质高端，得到市场追捧，溢价率高于市场。

(三) 公益战略规划

公司积极响应党中央关于向着更远的目标谋划共同富裕的号召，践行“财富共享才最有价值”的理念，不断加大社会慈善公益事业投入，让发展成果更多更公平惠及社会各层面。期内，公司将注册地址迁移到衢州，拟与衢州展开在绿色能源、智能制造、智慧城市、数字

化转型等方面的多层次全面合作，助力衢州打造成为四省边际共同富裕先行示范区。

公司积极参与浙江高质量发展建设共同富裕示范区、助力疫情防控、乡村振兴、助学扶智及员工和团队成长，进一步加强党组织对公益慈善的领导，形成了党建引领公益慈善的新



特色,各项工作不断取得新成效,进一步提高了社会影响力和认可度。新湖慈善基金会获得了第十一届“中华慈善奖”的殊荣。

(四) 企业价值观



二、ESG 管理

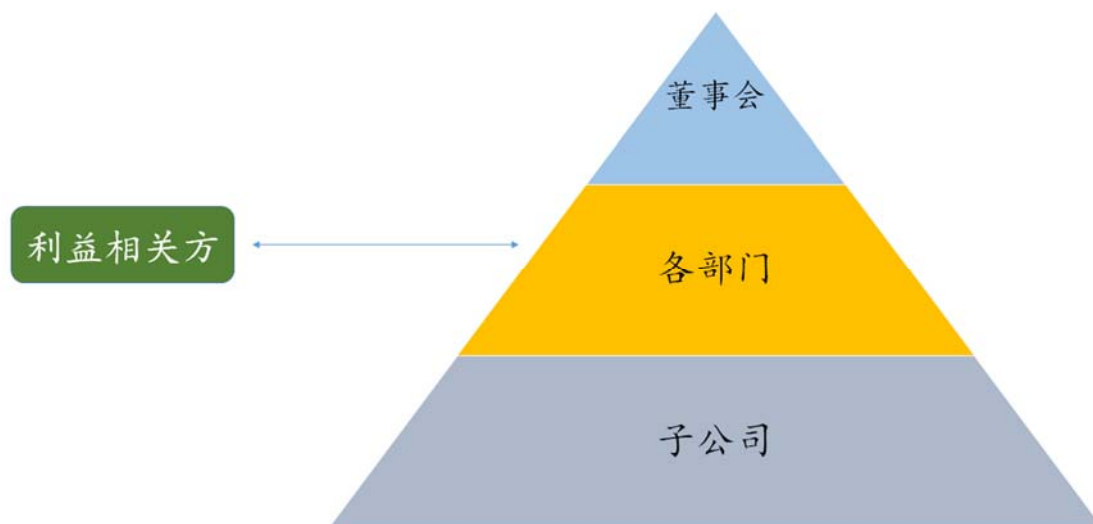
(一) ESG 管理理念

随着 ESG 管理越来越受到重视,并且逐步成为衡量企业非财务绩效、可持续发展能力和未来价值的重要标准,公司高度重视 ESG 管理工作,不断完善 ESG 管理模式、优化 ESG 管理成效。在 ESG 管理实践中,公司致力于在发展自身业务的同时与利益相关方共享成果,实现企业的可持续发展。

(二) ESG 管理机制

新湖中宝董事会对 ESG 管理及报告承担直接责任,负责评估及确定公司 ESG 管理体系及管理方面的重大风险。同时,公司也高度关注和重视与公司互相影响、与公司发展息息相关的利益相关方的诉求

和意见，通过不同层级的沟通渠道了解各方关切的 ESG 方面的议题，并在本报告中披露。

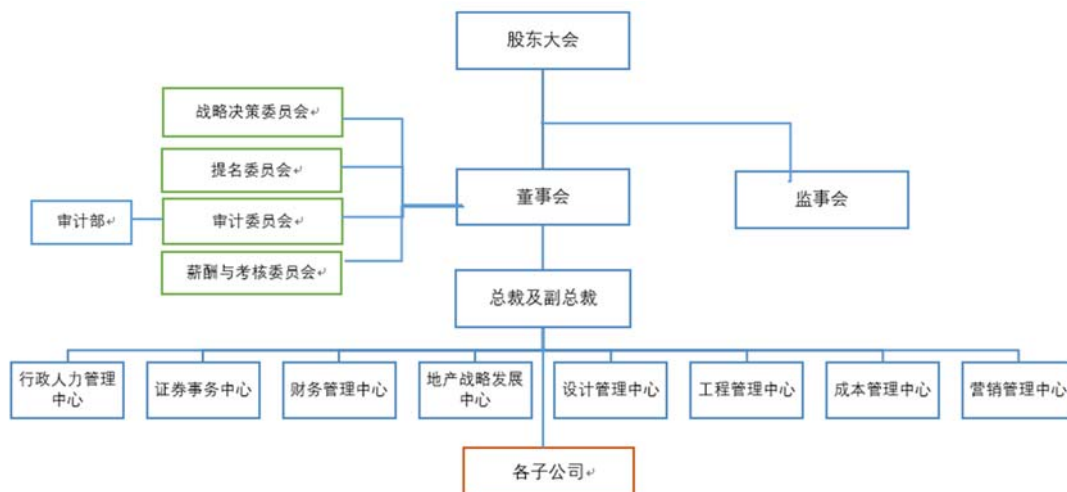


三、公司治理

公司一直致力于不断优化公司治理，健全内部控制，规范公司运作，保障所有股东享有法律、法规、规章所规定的各项合法权益。

(一) 治理结构

根据《公司法》《证券法》《上市公司治理准则》等法律法规的要求，建立股东大会、董事会、监事会、经理层各司其职、相互制衡的组织结构。根据公司章程，公司董事会成员共计 7 名，董事会对股东负责，执行股东的决议。



(二) 三会运行

1、股东大会

公司能够根据《公司法》《上海证券交易所股票上市规则》及公司《股东大会议事规则》召集、召开股东大会，平等对待所有股东，保障股东能够充分行使自己的权利；期内，公司召开年度股东大会 1 次，临时股东大会 4 次。公司认真贯彻实施《上市公司股东大会规则》，股东大会均采取现场投票与网络投票相结合的方式，涉及中小股东利益的议案采取中小股东单独计票的方式，以保障社会公众股东、特别是中小股东参与。

2、董事会

公司严格按照《公司法》《上海证券交易所股票上市规则》《公司章程》等法律法规及规范性文件的选聘程序选举董事，公司董事会人数和人员构成符合法律、法规的要求。

期内，公司召开董事会会议 9 次，其中通讯会议 8 次，现场会议 1 次。公司各位董事能够依据《董事会议事规则》等制度，出席董事

会会议。

公司董事会下设审计、提名、薪酬与考核和战略与决策四个专门委员会，各专门委员会皆有三分之二成员由独立董事组成。专业委员会设立以来，公司各相关部门做好与各专门委员会的工作衔接，各位董事勤勉尽职，认真审阅董事会和股东大会的各项议案，并提出有益的建议，为公司科学决策提供强有力的支持。

3、监事会

公司严格按照《公司法》《上海证券交易所股票上市规则》《公司章程》等法律法规及规范性文件的选聘程序选举监事，公司监事会人数和人员构成符合法律、法规的要求。根据《上市公司治理准则》《公司章程》《监事会议事规则》等赋予的职权和义务，公司监事会认真履行职责，维护了股东合法权益。

期内，公司召开监事会议 7 次。公司各位监事能够依据《监事会议事规则》等制度，认真履行自己的职责，对公司财务以及董事和高级管理人员履行职责的合法合规性进行监督，并独立发表意见。

(三) 反腐败

合法合规经营是公司健康发展的底线和基石，报告期内，公司严格恪守《中华人民共和国刑法》《禁止商业贿赂行为的暂行规定》《中国内部审计准则》《企业内部控制基本规范》等法律规范，明确对员工受贿行为的惩处措施，杜绝贪污腐败。

报告期内，公司修订新版员工手册，进一步规范高管及员工的职业道德要求，严厉禁止以任何方式索要或收受与公司有业务关系的企业

业和个人的财务或其他好处，不得徇私舞弊，不得利用职务之便非法占有公司财务。将反贪腐纳入规章制度，有利于营造廉洁自律的办公环境，也在一定程度上有效防范公司财产的损失。

四、社会责任履行情况

(一) 可持续发展

2021 年度，公司各项经营指标继续保持稳定增长态势。期内，归属于上市公司股东的净利润 22.37 亿元，每股收益 0.27 元；尽管新冠疫情反复对公司经营造成一定影响，但扣非后净利润 18.33 亿元，同比增长 98.48%，加权平均净资产收益率 5.74%。期末，公司总资产 1324.97 亿元，归属于上市公司股东的净资产 400.42 亿元，比年初增加 5.83%；2021 年度实现营业收入约 169 亿元，纳税总额 26.97 亿元，税后净利润 22.37 亿元。经营性现金流大幅上涨，全年净流入 145.60 亿元。在行业趋势大幅下降的背景下，经营性现金流连续 3 年为正，在 A 股地产公司中实属难得。

(二) 利益相关方责任

1、投资者关系

1.1 信息披露

期内，公司遵守上海证券交易所关于上市公司公告真实、准确、完整、及时、公平披露的要求，共计披露公司临时公告 61 项，定期报告 4 项，保证了股东对公司重大事项和经营情况的知情权。

1.2 与控股股东关系

公司具有独立的业务及自主经营能力,与控股股东不存在同业竞争关系,公司控股股东严格规范自己的行为,通过股东大会行使出资人的权利,没有超越股东大会直接或间接干预公司的决策和经营活动,公司与控股股东进行的关联交易公平合理,公司与控股股东在人员、资产、财务、机构、业务做到了五独立,公司董事会、监事会和内部机构能够独立运作。公司对截止 2021 年 12 月 31 日控股股东及其关联方占用资金等事项进行了自查,公司不存在违规占用资金的情况。

1.3 股东回报

报告期内,公司依据《公司章程》《2018-2020 年度股东回报规划》,实施了 2020 年年度权益分派方案。加上视同现金分红的 2020 年度已实施的股份回购金额 1.03 亿元,2020 年度公司现金分红金额合计 5.75 亿元,占公司 2020 年度合并报表中归属于上市公司股东净利润的比例为 18.19%。公司 2018-2020 年三年现金分红总额 1,657,520,331.63 元,占这三年实现的年均合并可分配利润的 63.55%。

1.4 债权人权益

根据《中华人民共和国会计法》《企业会计准则》等要求,公司建有完善的会计核算体系与财务管理体系,确保公司财务稳健,各项资产得到有效合理利用。

期内,公司在转型发展中前瞻有序降低财务杠杆截至期末,公司全面满足“三道红线”财务指标要求。公司账面资产负债率 69.24%,同比下降 2.36 个百分点;预收类款项 283.43 亿元,扣除预收类款项

后的资产负债率为 60.86%，负债率继续在行业中保持中等偏低水平。净负债率 0.64，较期初下降超 30%，处于行业低位。现金短债比为 1.17，完成指标要求，这体现了公司优秀的资金管理能力。

期内，公司按时兑付各类到期债务，支付利息总额 31 亿元，实现了公司和债权人的共同成长。

1.5 投资者关系管理

公司积极接待各类投资者到公司现场参观、考察。接待投资者及时向投资者宣传、推介公司的具体情况，使公司以更加透明、公开、热情的态度通过各种渠道更进一步加强了投资者关系管理工作，实现股东、员工、社会等各方利益的协调平衡，共同推动公司稳健、持续、健康地发展。

公司在上证所信息网络有限公司上证路演中心举行了 2020 年度业绩说明会，在就公司的经营业绩、发展战略、分配方案等情况与广大投资者沟通举办网上业绩说明会，积极与投资者进行交流。

2、供应商

公司秉承一直以来坚持诚实守信、互惠互利、合法合规的交易原则，与供应商和经销商继续保持良好的合作关系。通过引进设计新理念、采用建筑新技术、新工艺，致力于提高新湖地产的品质，为客户提供物有所值的产品。通过有效的市场营销、宣传策划和服务创新，提高新湖地产的市场知名度、社会美誉度、客户忠诚度，为消费者提供优质的产品和服务，使企业赢得良好的品牌形象及社会广泛的尊敬。

3、客户

3.1 追求卓越，共建共享

公司一直致力于为希望改变居住环境、提高生活质量、追求高尚生活品质的人士营造一个“自然的园、健康的家”。随着公司规模扩大，地域的延伸，其客户群体日趋广泛，需求层次呈现多元化发展趋势。公司顺应发展潮流，把握市场规律，结合地域特色，挖掘客户需求，与外部专业机构精诚合作。

公司始终定位“大众精品，城市经典”，本着对人民大众负责、对城市负责、对历史负责的态度，在规划设计、建筑质量、景观环境、服务水平、物管实施上精益求精，致力于开发以高性能价格比为主要特点、面向大众的中高档房产精品。同时注重社会效益，为所在城市增添靓丽的风景线，留下长久的有价值的作品。

地产行业是一个适宜共享的产业。作为一家懂得奉献、懂得分享、懂得取舍、倡导多赢、有理想的地产行业上市公司，公司将进一步以“财富共享才最有价值”为可持续发展的精神内核，致力于实现社会、业主、投资者、经营者之间的财富价值最大化。

3.2 回馈客户，共克时艰

2021 年，公司组织了各类活动回馈广大业主。持续十余年的新湖郁金香花博会等活动获得了很好的口碑，极大地拓展了企业的品牌影响力。

4、员工关怀

期末，公司员工已超 1500 余人。公司一贯重视员工工作与生活平衡；为员工提供可持续发展的空间和机会，鼓励员工和公司共同

成长；倡导简单人际关系，致力于营造能充分发挥员工才干的工作氛围，实现与员工的共同发展。

4.1 员工权益维护

公司认真贯彻《劳动合同法》，保障职工合法权益，建立较为完善的薪酬体系和激励机制，充分调动广大员工积极性；提高员工工资福利待遇，为所有员工按时足额缴纳社会养老、医疗、工伤、失业、生育等各项保险，让员工享受企业发展的成果，激发员工的工作积极性，促进劳资关系的和谐稳定。期内，公司共支付员工薪酬和福利 5.28 亿元，同比增加 11%。

与此同时，公司还致力于健全劳动安全卫生制度，保障职工劳动安全。定期组织员工体检，减少职业危害，为职工创造健康、安全的工作和生活环境，杜绝劳动安全事故发生。

4.2 关爱女性员工

公司注重尊重女性价值和促进女性就业，母公司女性员工占比超 40%，且中高层管理人员中女性员工占比过半。严格落实女性员工孕产期、哺乳期休假规定，保障女性员工拥有平等的薪酬福利和职业发展机会。

4.2 员工培训

期内，公司在对外履行社会责任的同时，不断加强员工人文关怀，关注员工切身利益和个人成长。通过新员工培训、新湖讲堂等项目提升员工凝聚力和归属感。期内，公司采用主会场加分会场，线上、线下相结合的培训方式，组织实施了新员工培训 2 期，累计参加培训人

次 253 人，课程涵盖公司文化、业务介绍等内容，帮助新员工更好融入公司；举办“新湖讲堂”5 期，主题涵盖通用管理、健康生活及政策解读等。同时，为提升各项目工程人员对项目管理的实操能力，实现对项目质量、进度、成本的有效管控，特邀专家分享行业标杆房企的项目管理经验，通过培训，为员工搭建了良好的学习、交流平台，帮助员工更好地成长。

4.3 员工发展和精神文化建设

公司为员工搭建了广阔的平台，营造了良好的氛围。公司设立的内部选拔干部制度提拔优秀员工，提高了员工的工作热情，为员工的职业发展提供更多的选择。另外，公司还积极组织各类活动，如郁金香花博会、羽毛球比赛、插花学习等，丰富员工的生活从而提高企业的精神文化建设。

五、绿色房产

(一) 应对气候变化

气候变化引发的极端天气为生态环境、能源发展等领域带来诸多挑战，气候问题也越来越成为全球关注的重要议题，公司积极践行环境保护，实施绿色发展战略，在上海等旧城改造项目中始终秉持传承历史文脉，保留城市记忆的理念，获得政府的高度认可和支持，为国家低碳发展和优化生态环境贡献力量。通过践行绿色低碳发展理念、持续提升产品品质，公司开发的项目成为当地标杆楼盘，地产业务品牌得到显著提升。期内，公司荣获“2021 中国房企超级产品力 TOP10”、

“2021 中国房企景观营造力 TOP10”等多项荣誉。

期内,公司不断完善和调整自身产品结构,丰富产品品质与内涵,力求使居住环境更加舒适、自然、健康,以最大限度满足不同层次、不同需求客户的心理预期。未来公司将致力于技术创新,在完成开发规划的同时更加注重环境保护,打造生态和谐的环境和一流的产品。

(二) 优化资源利用

在地产开发过程中,公司努力通过各种技术手段减少住宅生产、使用过程中的能源消耗和资源浪费,致力于改善住宅建造过程与使用过程中带来的能耗问题、排放问题,顺应低碳经济发展趋势,改变粗放的经营现状以保护环境,在设计中严格贯彻人与自然和谐共生的理念,积极采用光伏发电、地源热泵等节能技术,实现资源节约和环境保护,以切实推进与环境可持续和谐发展。

以公司位于杭州未来科技城的“未来新湖中心”项目为例。“未来新湖中心”项目以新兴的海绵城市景观思路,佐配创新性科技景观材料,以生态可持续发展为理念将绿色生态的新科技设施应用于建筑。在建筑幕墙节能措施上,采用低反射 Low-e 玻璃及保温岩棉;在景观绿化节能措施上,采用地下室设置雨水收集回用池,收集的雨水接入绿化灌溉给水系统,以提供绿化灌溉、场地清洗、垃圾房用水等需求;在机电设计节能措施上,采用地源热泵系统、空气源热泵系统、人体感应控制光源、车道灯分路时控、车位灯人体感应等技术。“未来新湖中心”虽未竣工,但已凭借其独特的美学语感斩获 DRIVEN×DESIGN 这一世界级建筑设计金奖,并入选“世界最受关注的 30 个建筑”之

一。

六、慈善公益

公司积极响应党中央关于向着更远的目标谋划共同富裕的号召，践行“财富共享才最有价值”的理念，不断加大社会慈善公益事业投入，让发展成果更多更公平惠及社会各层面。公司积极参与浙江高质量发展建设共同富裕示范区、助力疫情防控、乡村振兴、助学扶智及员工和团队成长，进一步加强党组织对公益慈善的领导，形成了党建引领公益慈善的新特色，各项工作不断取得新成效，进一步提高了社会影响力和认可度。新湖慈善基金会获得了第十一届“中华慈善奖”的殊荣。

（一）助力打造四省边际共同富裕先行示范区

为深入贯彻习近平总书记“在高质量发展中促进共同富裕”的指示精神，响应践行《中共中央 国务院关于支持浙江高质量发展建设共同富裕示范区的意见》，公司与衢州市将开展全方位战略合作。

期内，公司将注册地址迁址至衢州市。未来，公司将深入利用在区块链、大数据、人工智能、新材料等技术领域的投资和布局，与衢州市展开在绿色能源、智能制造、智慧城市、数字化转型等方面的多层次全面合作，互利互惠，不断提高合作的广度与深度，加速公司战略转型，同时吸引集聚一批重大产业投资项目，助力衢州打造成为四省边际共同富裕先行示范区。

(二) 助力疫情防控

面对不断反复的新冠疫情，公司积极捐助物资，驰援疫情防控。从 2015 年首届新湖郁金香花会开始，新湖“看见春天·传承美好”的公益行动以城市为画布，用 1200 余万株郁金香渲染一个又一个春天。自抗击新冠疫情以来，公司发起“看见春天·感谢有你”郁金香捐赠，向浙大二院等全国 245



个抗疫一线机构、疫情封控小区送出几十万株郁金香，为抗击疫情努力付出的人们，全城致谢，表达敬意。

2022 年 3 月，公司开启了“疫路守护，向春而行”新湖郁金香派送活动。满载着上海市民的深情祝福，约 3 万株传递着“春天”和“希望”的新湖郁金香被送到黄浦区医院、疾控中心、街道社区居委会基层一线工作人员、文明志愿者等战斗在抗疫一线的人们手中，让他们在坚守工作岗位时，亦能看见春天，感受上海的春日温暖与美好。

(三) 助力乡村振兴

期内，公司把慈善公益资源集中投向乡村振兴领域，着眼问题施策，建构系统赋能，圆满完成“新湖乡村幼儿园建设暨怒江州幼儿园全覆盖”，启动实施怒江新湖乡村幼儿园质量提升计划等重点项目，

项目的社会效能得到充分释放，有力助推了乡村教育事业的发展。

1、重点突破，面上拓展，“新湖乡村幼儿园建设暨怒江州幼儿园全覆盖”圆满收官

乡村振兴关键在人才，人才的源头在幼教，多年来，公司把参与国家乡村振兴战略的主要发力点放在学前教育上，实施“新湖乡村幼儿园建设暨怒江州幼儿园全覆盖”项目。期内，怒江州新建幼儿园完工投用，昆明市东川区、寻甸县、禄劝县新开工建设的 6 所幼儿园完工，11 所全部建成投用。“手牵手同圆梦”与新湖乡村幼儿园结对联



谊帮扶活动持续开展，新湖绿城物业在全国多个园区同步发起“与愿童行 向梦出发”郁金香希望花田公益活动，为云南怒江州福贡县石月亮乡拉玛底新湖乡村幼儿园、福贡县匹河乡老姆登新湖乡村幼儿园、兰坪县中排乡怒夺村新湖乡村幼儿园、兰坪县啦井镇新建村新湖乡村幼儿园 215 名儿童助力心愿圆梦。

截止 2021 年底，“新湖乡村幼儿园建设暨怒江州幼儿园全覆盖”

项目累计出资一亿多元，在“世界第一高原第一镇”西藏亚东帕里和湖北恩施、四川仪陇、青海玉树、贵州纳雍及国家脱贫攻坚决战重点“三区三州”之一的云南怒江州等滇、黔、青、藏、川、鄂6省区建办新湖乡村幼儿园249所。怒江州基本实现一村一园“全覆盖”目标，学前三年毛入园率从2017年的58.9%提升到89.96%，极大地促进了怒江州农村学前教育资源快速扩充，办园条件明显改善，学前三年儿童毛入园率大幅提升，有效解决了“入园难”问题，圆了深度贫困地区乡村贫困儿童在家门口就能接受普惠性学前教育的梦想，有力地增强了群众幸福感、获得感，极大推动了怒江州学前教育快速发展。

该项目面上有力“搭把手”，点上有效“扶到位”，为9780名浙江对口帮扶地区及其他中西部贫困乡村学前儿童创造接受学前教育的机会，对阻断贫困代际传递，巩固拓展脱贫攻坚成果与乡村振兴有效衔接起到了重要作用。

为全面推进学前教育普及普惠优质发展奠定基础，助力巩固拓展脱贫攻坚成果同乡村振兴有效衔接，项目启动实施“怒江新湖乡村幼儿园质量提升计划”，继续发挥新湖乡村幼儿园项目的基础性作用，接续推动怒江州巩固提升学前教育发展成果，进一步规范全州乡村幼儿园办园行为，提高管理水平。项目的主要任务：

一是助力幼教队伍建设。以“青蓝工程”活动为载体，充分发挥全州一级示范幼儿园骨干教师示范引领作用，帮助新湖乡村幼儿园教师不断提高教育教学水平和教科研能力，促使青年教师成为乡村幼儿园教育教学、教研的中坚力量，打造一支结构层次化、实践专业化、

发展可持续化的幼儿教师队伍。

二是助力提升幼儿园环境创设水平。配合打造乡村等级示范幼儿园，改善乡村幼儿园办园条件。帮助重点打造的乡村幼儿园制定环境创设方案，并指导幼儿园充分挖掘本土民族资源创设幼儿园环境，提升环创水平。

三是提高保教质量。指导乡村幼儿园制定切实可行的一日保教常规，完善规章制度，提升办园水平。以创建等级示范幼儿园为抓手，改善办园条件，规范办园行为，开展园本教研活动，并学会运用当地自然、社会和文化资源，开展生动有效的教育活动，充分发挥示范、引领和辐射作用。

2、有效推进，改善民生，五年“联乡结村”帮扶任务全面完成

2021 年底，新湖公益以捐建临歧镇半夏村农用桥为持续 5 年帮扶淳安临歧镇的“联乡结村”项目划上完满句号。“联乡结村”活动，是杭州市委、市政府发起的以“缩小城乡发展差距、促进区域统筹发展”为目标的促进乡村振兴的重要举措。五年以来，帮扶临歧镇实施了卫生院手术室改建、中心学生宿舍配套改造工程、通村道路硬化、中药材种植等社会民生、特色产业发展等多个项目。新湖集团作为植根于杭州的民营企业主动担当了杭州本地“联乡结村”的帮扶责任，助力当地农村特色产业发展与民生关爱行动，对推动临歧产业升级、城乡面貌改观、增进民生福祉起到重要作用。

3、补足短板，共同富裕，“公益创新基金”助力山区 26 县跨越式发展

山区 26 县是浙江乡村振兴的短板，是高质量发展建设共同富裕示范区的重点、难点、关键点。根据省工商联“助力 26 县跨越式发展专项行动”的部署，经过深入调研，以设立在社会组织的“新湖公益创新基金”出资，选择在文成县西北部高山台地山村——二源镇湖田村及西部山区少数民族（畲族）聚居村落——西坑镇西坑村，重点扶持中蜂养殖和金丝皇菊种植加工。

项目以“助力产业发展做大培优、帮助低收入农户增收致富、村集体经济增效强基”为目标，依托村集体经济组织，向村股份经济合作社注入公益帮扶资金，由村集体经济组织与专业合作社、农业龙头企业合作。在西坑畲族镇西坑民族村，首期 180 万元公益创新基金按“中蜂养殖折股量化”方案与中蜂养殖协会合作投资中蜂养殖；在二源镇湖田村，首期按“花卉（金丝皇菊）种植股份合作”方案投资扩大金丝皇菊种植、加工规模，加快推动食用花卉种植产业化。

目前，金丝皇菊种植项目已进入初步收获期，农户分为 8 组分片承包近 200 亩金丝皇菊基地，带来了新的就业岗位，提高了村民收入，乡村旅游人气也旺了起来。中蜂养殖项目的实施，也有望在三年时间实现低收入农户与村集体经济经营性收入双倍增。

“公益创新基金”助力发展乡村特色产业试点项目的实施，引入“社会企业”公益理念，探索创设产业发展帮扶长效机制；赋能村集体经济，培育乡村内源发展驱动力量；挖掘乡村生态优势，推动特色产品产业化进程；探索利益联结机制，力促实现增收强基目标。为民营企业与公益慈善组织助力山区 26 县跨越式发展，提供了一个新途

径，发挥了“小项目也能起到大引领”的社会效能。

4、联通东西，扶贫济困，积极参与东西部协作对口帮扶行动践行社会责任

新湖旗下平阳县利得海涂围垦开发有限公司，积极参与东西部协作对口帮扶、山海协作、扶贫济困、助医助教、五水共治等公益慈善行动，以实际行动践行企业社会责任。荣获“温州慈善奖”、平阳县“慈善捐赠奖”，连续四年荣获“温州市爱心集体”。

恩施州系杭州市东西部协作帮扶地区，公司积极响应“万企帮万村”、“东西部扶贫协作”号召，选择恩施土家族深度贫困村——枫香河村作为项目基地，实施了“新湖枫香河村益贫乡村计划”，将一个破败落后的小山村打造成一个乡村旅游网红打卡地，并荣誉入选湖北恩施市委、恩施市人民政府主办的 2021 年度“硒都榜样”，这个东西部协作帮扶的乡村振兴成功范例再次彰显其引领作用。



(四) 助孤助学

2021 年，新湖公益持续性项目有效推进，助孤助学、抗击疫情等公益行动不断提升社会效能。

1、助孤行动持续出发

2010 年青海玉树州发生 7.1 级强烈地震，新湖第一时间设立“新湖·玉树孤儿专项救助基金”，将 100 名玉树孤儿安置在北京抚养，为他们提供良好的教育。“新湖·玉树孤儿专项救助基金”所援建玉树儿童村成功转型为新湖幼儿园，办园条件不断改善，师资队伍建设不断加强，积极探索多元化办学模式，以游戏为基础活动，保教并重，为牧区儿童提供便捷、规范、安全、温馨、科学的早期教育服务，取得积极成果。

2020 年 8 月 29 日，新湖基金会携手光大信托，成立“光信善·新湖慈善信托”项目，为考上大学后仍面临生活经费困难的孤儿提供资金支持，直到 2026 年帮助全部玉树孤儿完成大学学业，培养成能自食其力的社会有用之才。救助玉树地震孤儿是新湖单个公益项目时间跨度最长的公益行动，设立慈善信托支持地震孤儿救助的公益尝试也受到多方关注与肯定。

2、助学扶智成效显著

期内，继续按计划为温州大学“新湖基金”注入资金，用于奖学奖教、创业奖励，支持学生成长成才、青年教师培养和创业项目孵化等项目，助力温州大学发展。

“新湖青年学者奖励基金”资助 40 周岁以下的副高级职称或博

士研究生学历的优秀青年人才,用于培养造就具有国际或国内影响力的青年学科带头人。2021 年共有 18 位老师入选,至今一共选拔了五批 94 人“新湖青年学者”。共获得 103 项科研项目,其中国家级项目 47 项,省部级项目 25 项。发表论文 239 篇,16 人次获得浙江省“万人计划”青年拔尖人才等省市级人才项目。9 人晋升为教授、11 人晋升为副教授,2 人次获得“全国大学生课外学术科技作品竞赛优秀指导老师”荣誉称号,1 人获国际顶级期刊《OMEGA》最佳论文奖。

在“新湖大学生创业奖励基金”的支持下,一批批学子崭露头角荣获佳绩,在 2021 年第十三届浙江省大学生职业生涯规划大赛中,职规类本研组获一等奖数目(2 个一等奖)实现了历史性的突破,获奖数量与浙江大学等高校并列第二。

在“新湖学生成长成才基金”的资助下,学校团委大力开展“创青春”学风建设促进计划、“益青春”大学生社会参与行动计划、“秀青春”文化智造共享计划,构建全方位立体化的思想政治教育格局。

为树立典型,学校每年通过层层选拔评选“青春温大”榜样人物,用他们的先进事迹,感染和激励广大学生努力营造优良的学风。到目前为止,“青春温大”共评选出 51 位年度榜样人物,23 位提名奖。新湖基金出资 500 万元捐建的“校友之家”,经两年谋划和建设,2021 年 5 月正式揭牌投用,面积 800 多平方,功能齐全、设施完备。成为精准服务校友的“温暖之家”,传承学校精神的“文化之家”,促进校友交流的“联谊之家”。

新湖慈善基金会还向浙江大学“启邦基金”捐赠 500 万元人民

币,助力浙江大学致力于延揽全球范围内具有卓越学术成就的各类名师高人,致力于聚焦国家重大战略布局和国家重大急需研究,为推进国家治理体系和治理能力现代化积极贡献力量。此外,新湖公益还向其他教育机构提供了有意义的教育支持捐赠。

结束语

作为浙江知名上市公司,新湖中宝在股东和债权人权益保护、员工权益保护、环境保护、客户服务、公益事业发展等方面都积极履行了社会责任,但也清醒认识到,在政策和环境呈现更高的不确定性和波动性面前,公司肯定还存在许多不足和缺陷。公司社会责任履行状况与股东、客户、受益人及其他利益相关者期望相比仍存在差距,公司还需长期自觉坚持履行社会责任的理念和义务,不断探索有效履行社会责任的着力点,更好地履行社会责任。

新湖中宝股份有限公司

2022 年 4 月 28 日